



Med **Musicera - Melodi** kan man skapa melodislingor (melodier, baslinjer, riff, ostinaton).

Man spelar sedan genom att stega sig genom sekvensen med tryckningar på en enda tangent: **Blanksteg** (Mellanslag), **Tab** eller **F11**.

Man kan också spela varje ton direkt och i valfri ordning genom att trycka på motsvarande bokstavstangent **Z - M** (och ev. A-L och Q-P).

Programmet innehåller **20 "låtsidor"**. Varje sida kan innehålla upp till **5 "delar"** (delsekvenser, riff, vers/refräng/"stick" etc.). Man ser endast en "del" i taget.

Med **Enter** (Return) eller **F12** byter man till nästa "del" om sådan finns, annars till nästa sida. (Se nedan under "Att spela" för en fullständig beskrivning av olika spelkommandon.)

Via en liten kontroll för att spela **MIDI-musikdokument** kan varje låtsida kopplas till ett klingande exempel på aktuellt musikstycke. (Den syns när **inställningspanelen** är dold - i nedre, vänstra delen av låtsidan - se skärmbilden nedan.)

De flesta funktionerna i programmet är tillgängliga genom **tangentbordskommandon** (utom inmatning av nya toner / melodier, vilket kräver pekdon). Detta ger goda möjligheter att skapa **anpassningar för särskilda behov** med hjälp av **styrplattor** (Concept Keyboard, FlexiBoard, IntelliKeys etc.), **manöverkontakter** (kopplade via "Bläckfisken", "Lättlådan", "JoyBox" etc.), eller kontaktstyrda tangentbordsersättningar. (Se stycket "Anpassningar för särskilda behov" nedan!)

En sammanställning av **alla tangentbordskommandon** återfinns **sist i detta dokument**.

När **Musicera - Melodi** avslutas via **Avsluta-knappen** kan man i **avslutningsmenyn** välja mellan ett antal alternativ:

Man kan för det 1:a "**Avsluta (spara) ...**" - d.v.s. **sluta** och, om man vill, **spara** ev. förändringar av innehållet i låtsidorna.

För det 2:a kan man spara boken - med aktuellt innehåll - genom att välja "**Spara denna bok ...**". (Detta kan också göras under arbete med **Ctrl-S**.) - Välj "Avbryt" för att fortsätta spela.

Man kan för det 3:e välja "**Spara som... (nytt namn) ...**", d.v.s. spara boken under nytt namn, t.ex. "melodi2.tbk", för att kunna lagra mer musikaliskt material.

För det 4:e kan man välja "**Musicera - MENY**", d.v.s. lämna boken (utan att spara) och gå till Musicera-programmens gemensamma meny för att öppna en annan bok. Avslutas programmet på annat sätt, fungerar det precis som vid valet av "Avsluta (spara)".

Utseende:

Nederst visas **låtsidans nummer** (**sidnummer-index-knappen**) och **titel** (**titelraden**).

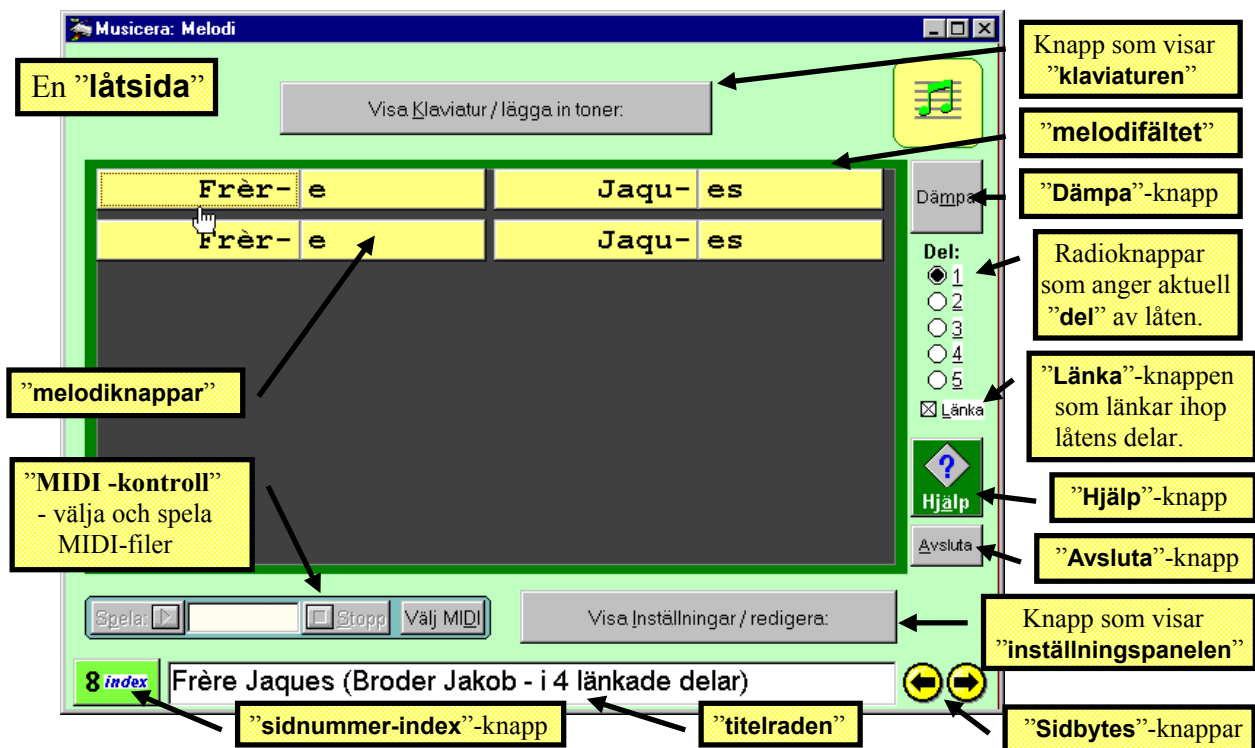
I **melodifältet** (gröna ramen i mitten) visas melodislingans toner som en serie knappar. Varje knapp visar antingen tonens namn, eller text - om sådan är inskriven. Detta väljs i **inställningspanelen** under rubriken **Visa: ton / text** (se nedan).

Till höger visar/väljer markerad "radio-knapp" vilken **del** (delmelodi) som är aktuell. Med en "kryssruta" kan man välja att automatiskt **länka** samman **delarna**. Där finns också knappar för att **dämpa** ev. kvarhängande toner, och för att **avsluta** programmet. En **hjälp**-knapp leder till en hjälpsida med en kortare version av denna hjälptext.

Överst kan du välja att antingen **visa** eller **dölja** den **pianoklaviatur** som används för att - med musen - lägga till nya meloditoner i melodifältet.

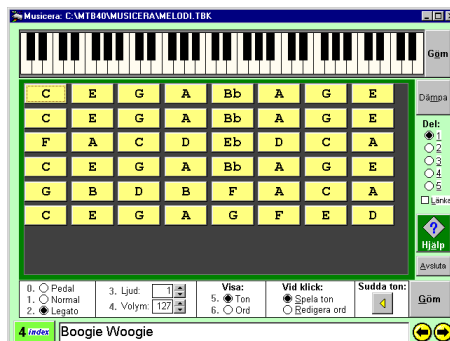
Under melodifältet kan du välja att antingen **visa** eller **dölja** **panelen för inställningar och redigering**. Denna används för att välja det funktions- och visningsläge, instrumentljud m.m. som används för materialet i melodifältet.

När **inställningspanelen** är dold syns **MIDI-kontrollen** som ger möjlighet att länka och spela ett musikstycke i MIDI-format till varje **låtsida**.



Den större skärmbilden ovan visar en **låtsida** där **klaviatur** och **inställningspanel** är **dolda**.

Den lilla skärmbilden till höger visar en motsvarande **låtsida** där **klaviatur** och **inställningspanel** är **synliga**.



Att spela:

Blanksteg (Mellanslag), **Tab** eller **F11** spelar / stegar igenom tonerna i en sekvens.

F5-tangentspelar / stegar igenom sekvensen baklänges.

Melodins toner kan också spelas med hjälp av **bokstavstangenterna** - **Z** för 1:a tonen, **X** för 2:a, **C** för 3:e o.s.v. - eller genom att klicka på tonerna med **musen** (om inställningen "Vid klick: - Spela ton" är vald - vilket den alltid är när nedre panelen är dold).

Piltangenterna kan också användas för att spela de **fyra första tonerna** på en sida - **om endast en "del"** på sidan utnyttjas (annars används pilarna för byte av delsekvens - se nedan). Man kan slutligen också spela med tangenterna **F7**, **F8** och **F9**:

F7 och **F9** stegar till **föregående** respektive **nästa melodiknapp utan att spela**.

F8 spelar den aktuella tonen.

Esc hoppar till **första melodiknappen** (första knappen i nästa **del** om dessa är länkade).

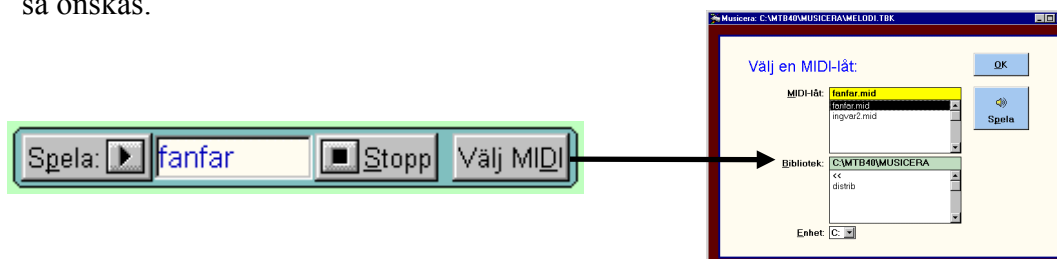
- **Byt del** (delsekvens) genom att stega med **Enter** eller **F12** - **om fler än första delen utnyttjas** på sidan - eller med **Pil-ner** eller **Pil-upp**. Man kommer bara till de delnivåer som har något innehåll. **Del** kan också väljas genom att trycka på **Alt+siffra** (1 - 5), eller med klick på (val av) respektive radioknapp till höger om melodifältet. När **Länka**-knappen är ikryssad sker ett automatiskt byte mellan låtens **delar** medan man spelar. Se medföljande exempel !
- **Byt sida** med **PageDown** (**Enter** eller **F12** - **om bara första delen på sidan används**) för **nästa sida**, **PageUp** för **föregående sida** - eller klicka på sidbytesknapparna. **Home** och **End** växlar till första resp. sista sidan. Önskad sida kan också nås direkt genom att **klicka på sidnummer-index-knappen** nere t.v. på sidan - eller med **Ctrl-i** - och sedan välja önskad sida i **innehållslistan**.
- **Dämpa** ljud med **Delete**- eller **Backsteg**tangenten, eller genom att klicka på **Dämpa-knappen** (Alt-m).

OBS! Musikanten styr helt när och hur länge varje ton spelas !!

- **Tips:** Det finns ofta ingen anledning att sitta och titta på bildskärmen när man använder Musicera-programmen och datorn som ett musikinstrument. När väl rätt låt är framtagen kan det istället vara bättre att glömma bildskärmen och koncentrera sig på spelandet och hur det hela låter.

Att spela upp MIDI-musikfiler:

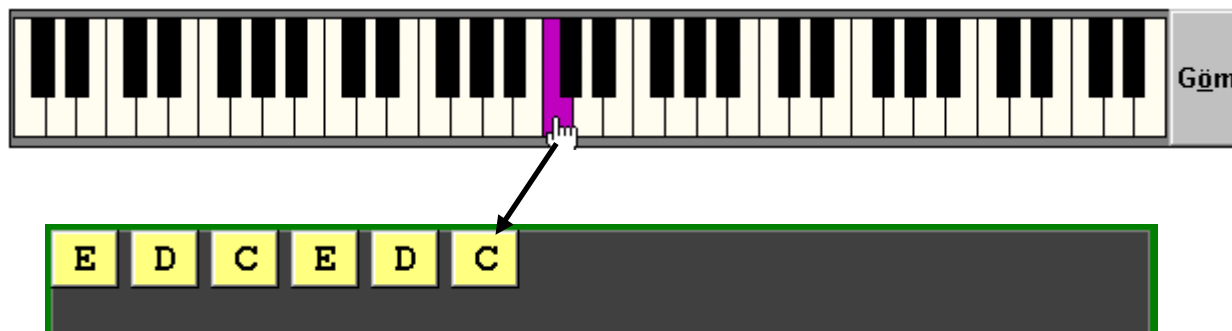
Det kan ibland vara en fördel för musikanten att ha tillgång till en klingande förlaga till den låt som skall spelas: Därför finns en **MIDI-kontroll** tillgänglig på varje låtsida. Till den kan ett MIDI-dokument länkas (genom att önskad fil på hårddisken letas upp via en dialogsida - se miniatyrbilden nedan ...). Länkad MIDI-låt kan sedan lätt spelas upp när så önskas.



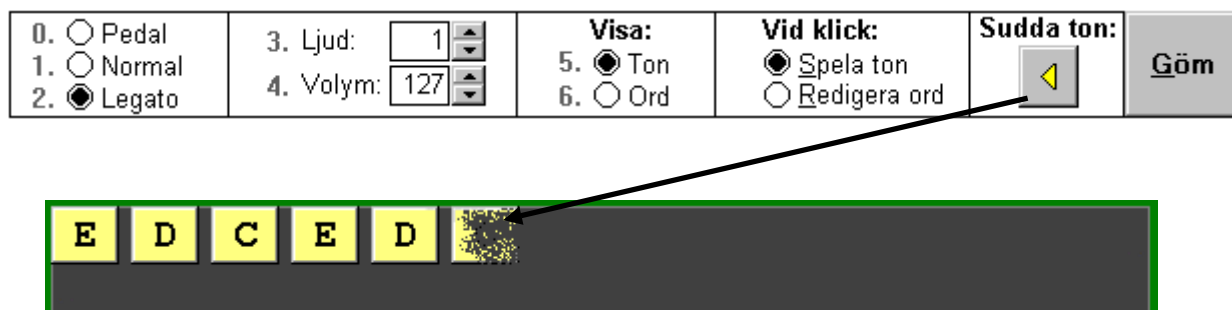
Att skapa/redigera en melodi eller grupp av toner:

Börja med att gå till den låtsida och ev. den delmelodi där du vill lägga in nytt material. Se till att både **pianoklaviatur** och **inställnings- och redigeringspanel** visas.

- **Lägg till toner** genom att med musen peka och **klicka på motsvarande tangent på pianoklaviaturen**. **OBS!** Tonerna läggs till successivt i slutet av den aktuella melodisekvensen - en ton/knapp för varje musklick på klaviaturen. Tonens längd kan inte påverkas vid redigeringen, utan styrs helt av musikanten vid uppspelningen!



- **Sudda toner** genom att med musen klicka på **sudda-ton-knappen** - till höger i **redigeringspanelen**, eller tryck **Shift-Ctrl-Delete** eller **num"-"**. **OBS!** Toner kan bara raderas från slutet av sekvensen!



- **Tips:** Kontrollspela melodin ofta medan du lägger in den. Rätta till ev. fel direkt, eftersom man inte kan redigera inne i melodin senare, utan endast sudda från slutet.
- **Tips:** Glöm inte möjligheten att dela upp ett stycke i **delar** (delmelodier, riff etc.)! Användbart på många sätt:
 - För att tydliggöra ett styckes olika delar och struktur (ex. A,B,A,B,C,A,B,B,Coda)
 - För att fritt kunna växla mellan dem - och upprepa dem - vid uppspelning
 - För att kunna hantera mer omfattande material, som inte får plats i ett melodifält
OBS! Kryssa för **Länka**-knappen för automatiskt byte mellan **delarna** vid uppspelning.
 - För att kunna nå/spela ett flertal toner direkt med ett fåtal tangenter.
 - För att få plats med flera sammanhörande melodier/sekvenser på en låtsida.

Att lägga in eller redigera text på melodiknapparna:

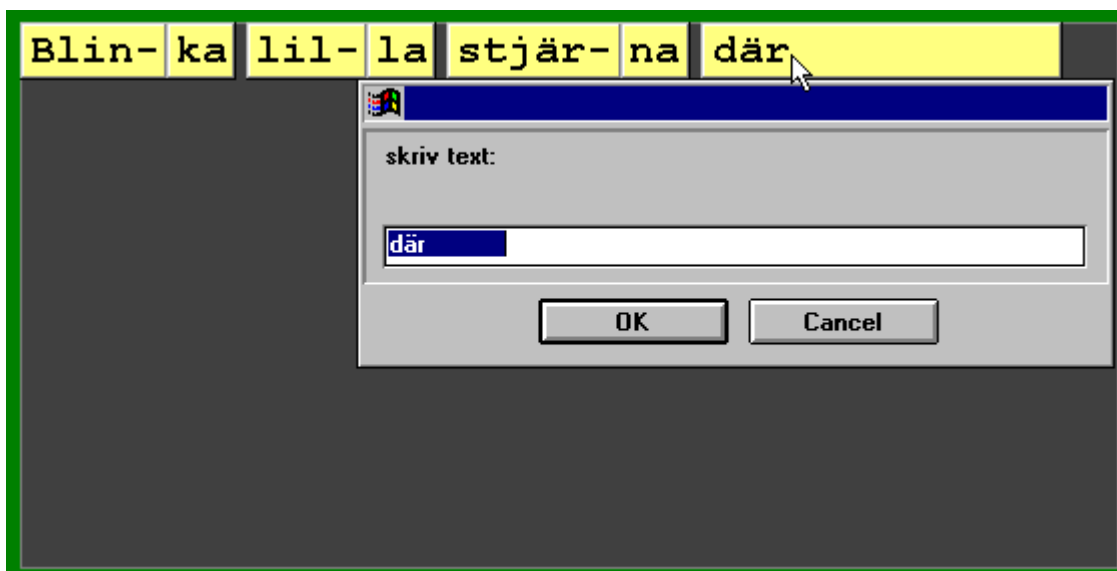
Börja med att gå till den låtsida och ev. den delmelodi där du vill lägga in text.
Se till att **inställnings- och redigeringspanelen** visas.

- Markera radioknappen **Vid klick:- Redigera ord**. Därvid kommer även radioknappen **Visa:- Ord** att markeras, så att melodiknapparna visar ev. inlagd text (inte tonnamn).



- **Lägg in ord/text** på en melodiknapp genom att med musen peka och **klicka på aktuell melodiknapp i melodifältet** (eller genom att stega till önskad knapp med **F9** eller **F7** och aktivera den med **F8**). Då öppnas en **skriva-ord-dialog** där önskad text skrivs in. Avsluta med Enter eller klicka OK.

OBS! Stavelser bör avslutas med bindestreck! Detta "binder" efterföljande knapp, så att den placeras tätt intill. Se medföljande melodi- och textexempel !



- **Tips:** Du kan **styra melodiknapparnas storlek** genom att lägga in lämpligt antal blanksteg (mellanslag) i knapparnas text. Detta kan användas till att strukturera en melodis olika delar bättre i melodifältet, eller till att antyda tonernas inbördes varaktighet i en melodi. Se medföljande melodiexempel !

Anpassningar och tekniska saker:

För att detta program skall fungera krävs att du har fungerande s.k. MIDI-utrustning för din dator. (MIDI står för "Musical Instruments Digital Interface" och är det "språk" eller "protokoll" som används för att kontrollera och kommunicera med elektroniska musikmaskiner.) I enklaste fallet utgörs den av ditt vanliga ljudkort (SoundBlaster etc.) med tillhörande högtalare, samt installerade MIDI-drivrutiner. Betydligt mäktigare ljudmöjligheter erbjuds förstås om man har mer avancerade ljudkort, och/eller externt anslutna MIDI-moduler / instrument, samt rejäl förstärkar- och högtalarutrustning.

För att få kontakt med MIDI-resurserna i ditt system måste rätt **MIDI-enhet** vara vald:

- På **1:a låtsidan** innehåller **inställnings- och redigeringspanelen** val av **Enhet** och **Kanal** för MIDI-utrustningen. Vid användning av internt ljudkort är Enhet normalt "0" eller "1". För att utnyttja externa instrument får man pröva Enhet "1" eller "2" etc. Valet av Kanal verkar i allmänhet sakna betydelse. Dessa saker är beroende av aktuell utrustning och konfiguration. Kontakta någon MIDI-datakunnig person vid problem.

0. <input type="radio"/> Pedal	3. Ljud: <input type="text" value="4"/>	Kanal: <input type="text" value="0"/>	Visa:	Vid klick:	Sudda ton:	<input type="button" value="Göm"/>
1. <input type="radio"/> Normal	4. Volym: <input type="text" value="127"/>	Enhet: <input type="text" value="0"/>	5. <input type="radio"/> Ton	<input checked="" type="radio"/> Spela ton	<input type="button" value="▶"/>	
2. <input checked="" type="radio"/> Legato			6. <input checked="" type="radio"/> Ord	<input type="radio"/> Redigera ord		

- På **alla låtsidorna** innehåller **inställnings- och redigeringspanelen** inställningar för:
 - **Efterklang:**
 - "Pedal" (**Ctrl-0**), dvs kvarhängande t.v. (beroende på ljud/instrument)
 - "Normal" (**Ctrl-1**), dvs så länge melodiknappen hålls tryckt
 - "Legato" (**Ctrl-2**), dvs kvarhängande t.v. - tills nästa ton aktiveras.
 - **Ljud:** - "Typ" (**Ctrl-3**) - "Volym" (**Ctrl-4**), sätts till ett värde **0 - 127**.
 - **Visa:** - "Ton" (**Ctrl-5**) eller "Ord" (**Ctrl-6**), på **melodiknapparna**.

Anpassningar för särskilda behov:

Det omfattande stödet för tangentbordskommandon ger goda möjligheter att skapa anpassningar för särskilda behov med hjälp av **styrplattor** ("Concept Keyboard", "FlexiBoard", "IntelliKeys" etc.*), **manöverkontakter** (kopplade via "Bläckfisken", "Lättlådan", "JoyBox" etc.*), eller kontaktstyrda tangentbordsersättningar.

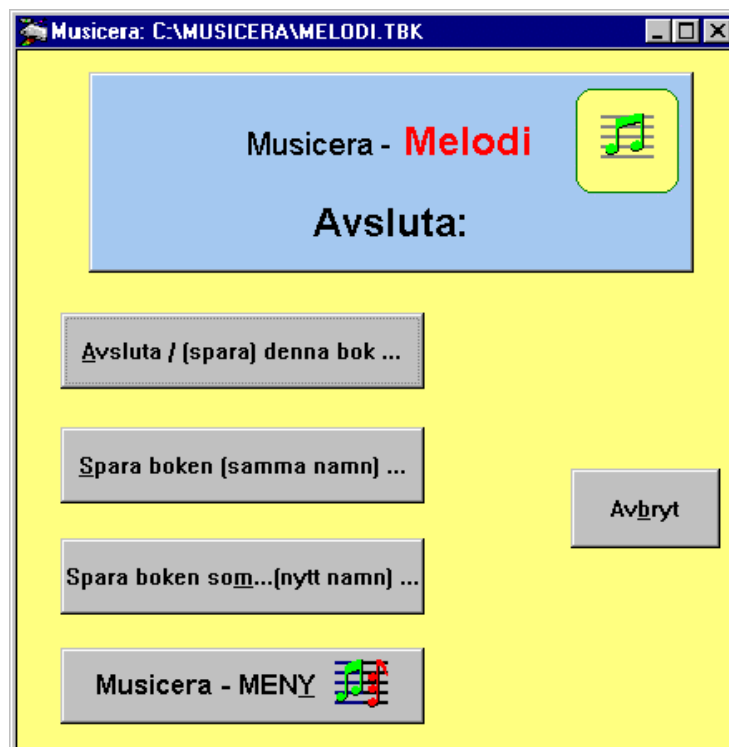
Hjälp och tips om, samt exempel på anpassningar och metodik kring specialanpassningar enligt ovan kan fås via vissa återförsäljare (se nedan), närmaste kommunikations och dataresurscenter, datatek m.fl. ställen.

* För mer info om dessa produkter: "Concept KeyBoard" - Skol-PC/Frölunda Data AB, "FlexiBoard" - GEWA, "IntelliKeys" - Rehab Center AB, "Bläckfisken" - LINDAH, "Lättlådan" - Olinder&Westerberg AB, "JoyBox" - Anycom, eller annan återförsäljare (SIH Läromedel-Datapedagogen, Elevdata m.fl.).

Avsluta:

Alt-A för till **Avslutningsmenyn**. Där kan man, som skärmbilden till höger visar, välja mellan att:

- **Avsluta** och, om så önskas, spara aktuell bok.
- **Spara** boken (utan att direkt sluta) för att kanske sedan gå till Musicera-menyn.
- **Spara som ...**, d.v.s. skapa en ny Melodibok under nytt namn.
- Gå till **Musicera-MENY** för att öppna en annan Musicera-bok
- **Avbryta** - d.v.s. återgå till den låtsida man lämnade, för att fortsätta att spela.

**Tangentbordskommandon:****Spela:**

Blanksteg (Mellanslag), **Tab** eller **F11**: **spelar/stegar** igenom melodin/sekvensen.

F5: **spelar/stegar** igenom melodin/sekvensen **baklänges**.

Z - M, A - L, Q - P: spelar respektive **ton** i sekvensen **direkt** (1:a=Z, 2:a=X, 3:e=C, etc.).

Piltangenterna motsvarar Z, X, C och V - om bara en "del" på sidan utnyttjas.

Esc hoppar till **första melodiknappen** (första knappen i nästa **del** om dessa är länkade).

F7 och **F9**: **stegar** till föregående respektive nästa melodiknapp utan att spela.

F8: **spelar aktuell ton**.

Enter eller **F12**: byter till **nästa delsekvens** - om flera sådana används på låtsidan -
- byter annars till **nästa sida**.

Pil-ner eller **Pil-upp**: byter till **nästa** resp. **föregående "del"** (om flera utnyttjas).

Alt+siffra (1 - 5): för till respektive **delsida** (oavsett om de har något innehåll).

Delete-, **Backsteg**stangenten eller **Alt-m**: **dämpar/tystar** MIDI-ljudet.

Byta sida:

Enter och **F12**: byter till nästa låtsida - om bara 1:a delen på sidan används.

PageDown och **PageUp**: byter till **nästa** respektive **föregående sida**.

Home och **End**: växlar till **första** resp. **sista sidan**.

Ctrl-i: för till **index/innehållssidan**, där önskad sida kan väljas med piltangenterna + Enter.

Redigering av musikaliskt innehåll:

I denna version krävs mus eller annat pekdon för att lägga till nya melodiknappar i melodifältet genom att klicka på tangenterna i klaviaturen !

Shift-Ctrl-Delete eller **num"-"**: kan användas för att **radera toner** från slutet av sekvensen.

Redigering av text på melodiknapparna:

F9 och **F7** kan användas för att **stega** till önskad melodiknapp.

F8 aktiverar, d.v.s. öppnar textdialogen om radioknappen "Vid klick:- Redigera ord" är markerad.

Inställningar m.m.:

Ctrl-0 (noll) väljer "**Pedal**", d.v.s. **lång efterklang**.

Ctrl-1 (ett) väljer "**Normal**" efterklang, d.v.s. så länge en melodiknapp hålls tryckt.

Ctrl-2 väljer "**Legato**", d.v.s. efterklang längst tills nästa ton aktiveras.

Ctrl-3 öppnar dialogen för att välja **typ av ljud** (instrumentljud). Skriv in 0 - 127!

Ctrl-4 öppnar dialogen för att välja **volym** (ljudstyrka). Skriv in 0 - 127!

Ctrl-5 väljer radioknappen "**Visa - Ton**", så att melodiknapparnas tonnamn visas.

Ctrl-6 väljer radioknappen "**Visa - Ord**", så att ev. inlagd text på melodiknapparna visas.

För **övriga knappar** gäller att de kan väljas med "**Alt + understruken bokstav**" i resp. knappens textetikett - på traditionellt sätt:

Alt-A för t.ex. till **Avslutningsmenyn**.

Om **MIDI-kontrollen** visas, väljs knapparna "**Spela**", "**Stopp**" och "**Välj MIDI**" med: **Alt-P**, **Alt-S**, respektive **Alt-D**, etc.

Slutligen:

Ctrl-S sparar aktuell bok.

Ctrl-T sätter en textmarkör i låtsidans **Titelrad**, så att namnet kan ändras. Titelraden lämnas med **Enter**, **Esc** eller **Tab**.

F1 öppnar **Hjälp**sidan, där texten kan rullas med **PgDn** och **PgUp**. Hjälp sidan lämnas igen med **F1** eller **Esc**.



Med **Musicera - Harmoni** kan man skapa ackordsekvenser eller ackordgrupper.

Man **spelar** sedan genom att stega sig genom sekvensen med tryckningar på en enda tangent - **Blanksteg** (Mellanslag), **Tab** eller **F11**.

Man kan också **spela varje ackord direkt** och i valfri ordning genom att trycka på motsvarande bokstavstangent **Z - M** (och ev. A-L och Q-P).

Programmet innehåller **20 "låtsidor"**. Varje sida kan innehålla upp till **5 "delar"** (delsekvenser, riff, vers/refräng/"stick" etc.). Man ser endast en "del" i taget.

Med **Enter** (Return) eller **F12** byter man till nästa "del" om sådan finns, annars till nästa sida. (Se nedan under "Att spela" för en fullständig beskrivning av olika spelkommandon.)

Via en liten **kontroll för att spela MIDI-musikdokument** kan varje låtsida kopplas till ett **klingande exempel på aktuellt musikstycke**. (Den syns när **inställningspanelen** är dold - i nedre, vänstra delen av låtsidan - se skärmbilden nedan.)

De flesta funktionerna i programmet är tillgängliga genom **tangentbordskommandon** (utom inmatning av nya toner / melodier, vilket kräver pekdon). Detta **ger goda möjligheter** att skapa **anpassningar för särskilda behov** med hjälp av **styrplattor** (Concept Keyboard, FlexiBoard, IntelliKeys etc.), **manöverkontakter** (kopplade via "Bläckfisken", "Lättlådan", "JoyBox" etc.), eller kontaktstyrda tangentbordsersättningar. (Se stycket "Anpassningar för särskilda behov" nedan!)

En sammanställning av **alla tangentbordskommandon** återfinns **sist i detta hjälpavsnitt**.

När **Musicera - Harmoni** avslutas via **Avsluta-knappen** kan man i **avslutningsmenyn** välja mellan ett antal alternativ:

Man kan för det 1:a "**Avsluta (spara) ...**" - d.v.s. **sluta** och, om man vill, **spara** ev. förändringar av innehållet i låtsidorna.

För det 2:a kan man spara boken - med aktuellt innehåll - genom att välja "**Spara denna bok ...**". (Detta kan också göras under arbete med **Ctrl-S.**) - Välj "Avbryt" för att fortsätta spela.

Man kan för det 3:e välja "**Spara som... (nytt namn) ...**", d.v.s. spara boken under nytt namn, t.ex. "melodi2.tbk", för att kunna lagra mer musikaliskt material.

För det 4:e kan man välja "**Musicera - MENY**", d.v.s. lämna boken (utan att spara) och gå till Musicera-programmens gemensamma meny för att öppna en annan bok. Avslutas programmet på annat sätt, fungerar det precis som vid valet av "Avsluta (spara)".

Utseende:

Nederst visas **låtsidans nummer (sidnummer-index-knappen)** och **titel (titelraden)**.

I **ackordfältet** (gröna ramen i mitten) visas ackorden som en serie knappar.

Varje knapp visar antingen ackordets namn, eller text - om sådan är inskriven. Detta väljs i **inställningspanelen** under rubriken **Visa:** ackord / text (se nedan).

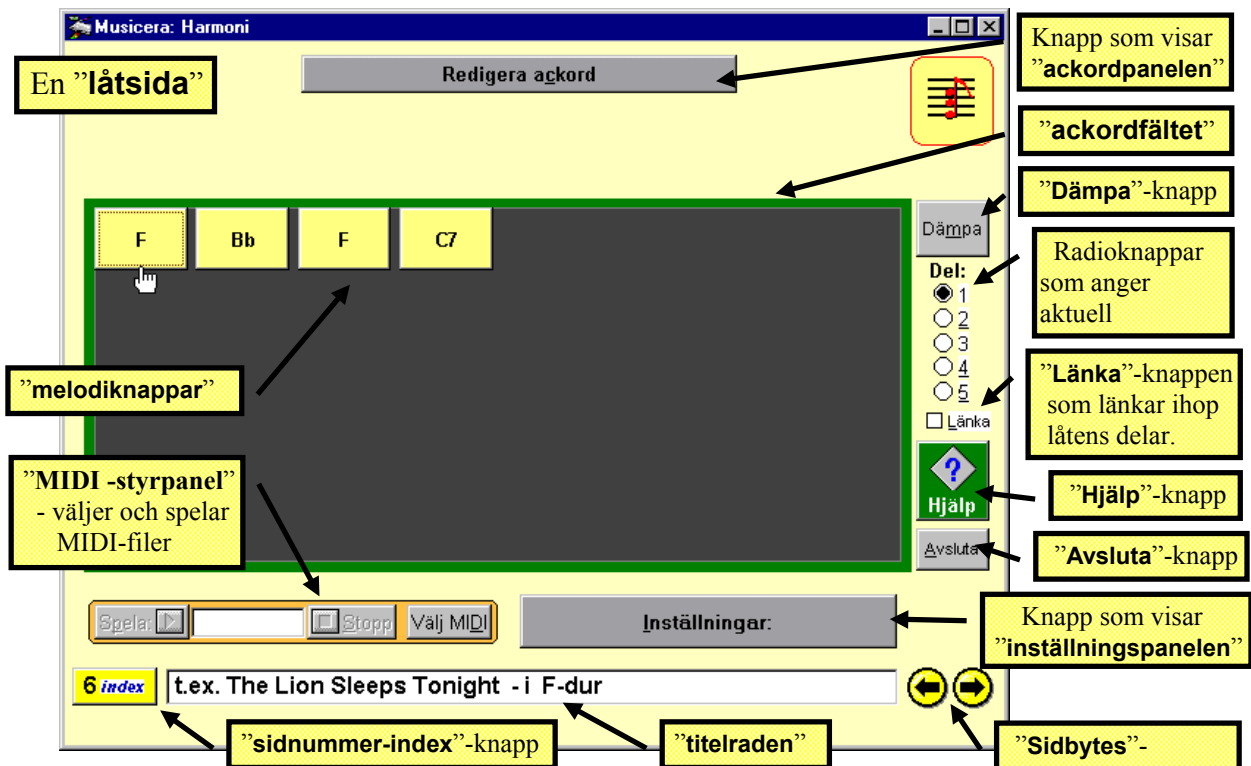
Till höger visar/väljer markerad "radio-knapp" vilken **del** (delsekvens) som är aktuell. Med en "kryssruta" kan man välja att automatiskt **länka** samman **delarna**. Där finns också knappar för att **dämpa** ev.kvarhängande toner, för att **avsluta** programmet, och en **hjälp**-knapp som leder till hjälpsidan.

Överst kan du välja att antingen **visa** eller **dölja** den redigerings- och **ackordpanel** som används för att - med mus eller tang.bord - definiera och lägga till nya ackord i ackordfältet.

Under ackordfältet kan du välja att antingen **visa** eller **dölja** **inställningspanelen**.

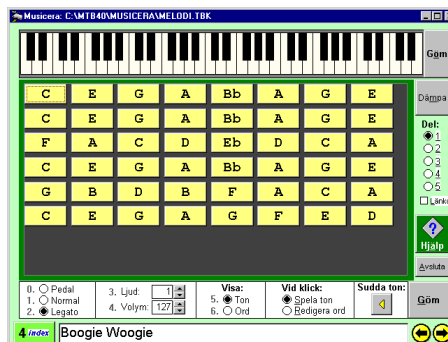
Denna används för att välja efterklang, instrumentljud och volym, samt det visningsläge (ackordnamn eller text) som används för materialet i ackordfältet.

När **inställningspanelen** är dold syns **MIDI-kontrollen** som ger möjlighet att länka och spela ett musikstycke i MIDI-format till varje **låtsida**.



Den större skärmbilden ovan visar en **låtsida** där **klaviatur** och **inställningspanel** är **dolda**.

Den lilla skärmbilden till höger visar en motsvarande **låtsida** där **klaviatur** och **inställningspanel** är **synliga**.



Att spela:

Blanksteg (Mellanslag), **Tab** eller **F11** spelar / stegar igenom ackorden i en sekvens.

F5-tangentspelar / stegar igenom sekvensen baklänges.

Ackorden kan också spelas med hjälp av **bokstavstangenterna** - **Z** för 1:a ackordet, **X** för 2:a, **C** för 3:e o.s.v. - eller genom att klicka på ackorden med **musen** (om inställningen "Vid klick: - Spela ackord" är vald - det är den alltid när ackordpanelen är dold).

Piltangenterna kan också användas för att spela de **fyra första ackorden** på en sida - **om endast en "del"** på sidan utnyttjas (annars används pilarna för byte av delsekvens - se nedan). Man kan slutligen också spela med tangenterna **F7**, **F8** och **F9**:

F7 och **F9** stegar till **föregående** respektive **nästa ackordknapp utan att spela**.

F8 spelar det aktuella ackordet.

Esc hoppar till första ackordknappen (första knappen i nästa del om dessa är länkade).

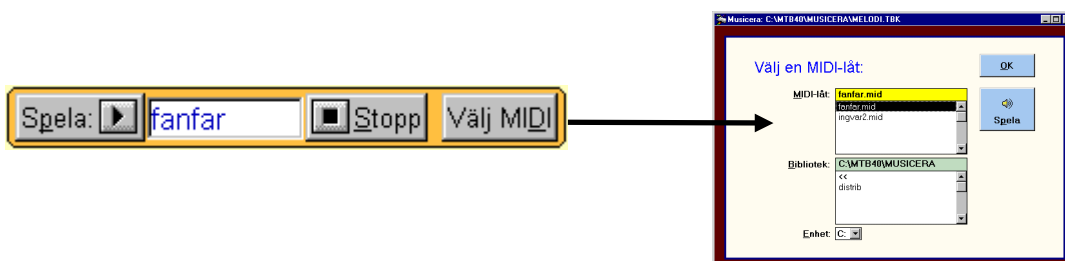
- **Byt del** (delsekvens) genom att stega med **Enter** eller **F12** - **om fler än första delen utnyttjas** på sidan - eller med **Pil-ner** eller **Pil-upp**. Man kommer bara till de delnivåer som har något innehåll. **Del** kan också väljas genom att trycka på **Alt+siffra** (1 - 5), eller med klick på (val av) respektive radioknapp till höger om ackordfältet. När **Länka**-knappen är ikryssad sker ett automatiskt byte mellan låtens **delar** medan man spelar. Se medföljande exempel !
- **Byt sida** med **PageDown** (**Enter** eller **F12** - **om bara första delen på sidan används**) för **nästa sida**, **PageUp** för **föregående sida** - eller klicka på **sidbytesknapparna**. **Home** och **End** växlar till första resp. sista sidan. Önskad sida kan också nås direkt genom att **klicka på sidnummer-index-knappen** nere t.v. på sidan - eller med **Ctrl-i** - och sedan välja önskad sida i **innehållslistan**.
- **Dämpa** ljud med **Delete**- eller **Backsteg**tangenten, eller genom att klicka på **Dämpa-knappen** (**Alt-m**).

OBS! Musikanten styr helt när och hur länge varje ackord spelas !!

- **Tips:** Det finns ofta ingen anledning att sitta och titta på bildskärmen när man använder Musicera-programmen och datorn som ett musikinstrument. När väl rätt låt är framtagen kan det istället vara bättre att glömma bildskärmen och koncentrera sig på spelandet och hur det hela låter.

Att spela upp MIDI-musikfiler:

Det kan ibland vara en fördel för musikanten att ha tillgång till en klingande förlaga till den låt som skall spelas: Därför finns en **MIDI-kontroll** tillgänglig på varje låtsida. Till den kan ett MIDI-dokument länkas (genom att önskad fil på hårddisken letas upp från en dialogsida - se miniatyrbilden nedan ...). Länkad MIDI-låt kan sedan lätt spelas upp när så önskas.



Att skapa/redigera en sekvens eller grupp av ackord:

Börja med att gå till den låtsida och ev. den delsekvens där material skall läggas in / ändras. Se till att **ackordpanelen** visas - gärna också **inställningspanelen**.

- **Lägg till ackord** på följande sätt:

1. **Välj ackordets grundton** genom att **klicka på motsvarande tangent på klaviaturen** t.v. i **ackordpanelen**, eller **trycka** motsvarande **tangent**.
Shift-Ctrl-1-7, alt. numeriska 1 - 7, motsvarar tonerna C, D E, F, G, A, B(H),
Shift-Ctrl- F2-F6, alt. numeriska "8", "9", "+", "-", "*" motsvarar C#, D#, F#, G#, A#.
(Se även förteckningen nedan.)

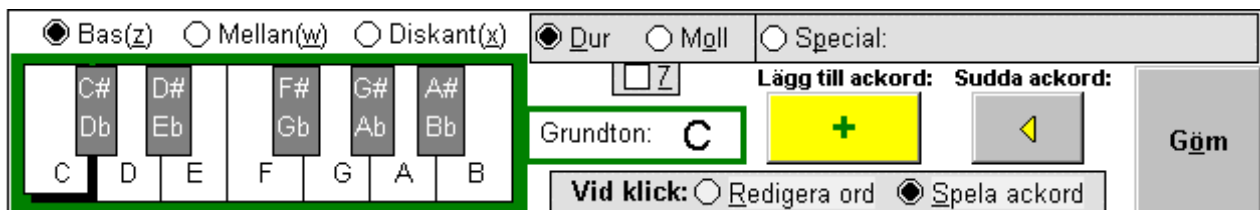
2. **Välj ackordtyp** genom att **markera Dur eller Moll** och ev. **7:a** (d.v.s. ett s.k. septimackord - ackord med "liten" septim eller 7:a), **alternativt Special**, där någon annan typ av ackord kan väljas ur en lista. (Definiera nya typer - se nedan).
Ackord kan läggas i **Normal-**, **Bas-** eller **Diskantläge** (uppe t.v. i **ackordpanelen**).

3. **Lägg till ackordet** i ackordfältet genom att **klicka på** den gula **+ -knappen**, eller trycka **Shift-Ctrl-Insert**. (Om den aktuella grundtonen är C#, D#, F#, G# eller A# visas en dialog för att välja #- eller b-tonart, t.ex. A# - Bb eller D# - Eb.)

OBS! Ackorden läggs till successivt i slutet av den aktuella sekvensen/gruppen - ett ackord för varje val av **+ -knappen** i **ackordpanelen**. Ackordens varaktighet kan inte påverkas vid redigeringen, utan styrs helt av musikanten vid uppspelningen!

- **Sudda ackord** genom att med musen klicka på **sudda-ackord-knappen** - till höger i **ackordpanelen**, eller tryck **Shift-Ctrl-Delete**.

OBS! Ackord kan bara raderas från slutet av sekvensen!



- **Ge låtsidan en titel** genom att med musen **klicka på titelraden** - nederst på låtsidan - eller trycka **Ctrl-T**. Skriv sedan in titeln (avsluta med Enter).
- **Tips:** Kontrollera / kontrollspela ofta medan du lägger in ackord. Rätta till ev. fel direkt, eftersom man inte kan redigera inne i en sekvens senare, utan endast sudda från slutet.
- **Tips:** Glöm inte möjligheten att dela upp ett stycke i **delar** (delsekvenser)! Användbart på många sätt:
 - För att tydliggöra ett styckes olika delar och struktur (ex. A,B,A,B,C,A,B,B,Coda)
 - För att fritt kunna växla mellan dem - och upprepa dem - vid uppspelning
 - För att kunna hantera mer omfattande material, som inte får plats i ett ackordfält
OBS! Kryssa för **Länka**-knappen för automatiskt byte mellan delarna vid spelning.
 - För att kunna nå/spela ett flertal ackord direkt med ett fåtal tangenter.
 - För att få plats med flera sammanhörande ackordsekvenser på en låtsida.

Att lägga in eller redigera text på ackordknapparna:

Börja med att gå till den låtsida och ev. den delsekvens där du vill lägga in text. Se till att **ackordpanelen** visas - gärna också **inställningspanelen**.

- Markera radioknappen **Vid klick:- Redigera ord**. Därvid kommer även radioknappen **Visa:- Ord** att markeras, så att ackordknapparna visar ev. inlagd text (inte ackordnamn).
- **Lägg in ord/text** på en ackordknapp genom att med musen peka och **klicka på aktuell ackordknapp i ackordfältet**. Då öppnas en **skriva-ord-dialog** där önskad text skrivs in. Avsluta med Enter eller klicka OK.

OBS! Om text avslutas med bindestreck "binds" efterföljande knapp, så att den placeras tätt intill sin föregångare. Se medföljande låtexempel !



- **Tips:** Du kan **styra ackordknapparnas storlek** genom att lägga in lämpligt antal blanksteg (mellanslag) i knapparnas text. Detta kan användas till att strukturera en sekvens olika delar bättre i ackordfältet, eller till att antyda ackordens inbördes varaktighet i ett stycke. Se medföljande låtexempel !

Att definiera nya ackordtyper (och redigera de befintliga):

Shift-Ctrl+musklick på en ackordknapp i låtsidans ackordfält visar vilka tangenter som ingår i den knappens ackord. Om man saknar någon ackordtyp, eller inte är nöjd med hur en viss ackordtyp låter kan den någorlunda ackordkunnige åtgärda problemet:

Se till att **ackordpanelen** visas - och att radioknappen "Special" är markerad. Klicka på "Redigera"-knappen till höger om listboxen för specialackord! Då visas sidan "**Definiera special-ackord**". Där kan definitionen av befintliga ackord inspekteras - genom att markera respektive ackord - och nya ackorddefinitioner kan läggas till.

- **Definiera en ny ackordtyp** på följande sätt:
 1. **Välj vilka toner som skall ingå i ackordet** genom att **klicka på motsvarande tangenter på klaviaturen**.
OBS! Specialackorden definieras i **tonarten C**, och transponeras sedan till den valda grundtonens tonart, när ackorden läggs till i ackordfältet på låtsidan.
 2. Klicka på knappen "**Lagra ackord**" när du är nöjd, och ge ackordtypen en passande beteckning. Om något blir fel, klickar man på "**Börja om**"-knappen och försöker igen. Den nya ackordtypen hamnar sist i listan.

OBS! Det går inte att direkt ändra en befintlig definition. Om man inte är nöjd med en definition får man göra om denna och ge den samma beteckning - den lagras då sist i listan - och sedan radera den tidigare definitionen.

- **Tips:** Eftersom specialackorden transponeras uppåt och neråt - beroende på tonart - kan det ibland bli väl stora hopp mellan bas-diskant-lägen i vissa kombinationer av ackord. Det kan då vara motiverat att lägga in samma definition i både "lågt" och "högt" läge, så att man kan välja det som låter bäst i varje speciellt sammanhang.

- **Radera ackordtyp:**

Markera den önskade ackordtypen i listan och klicka på knappen "**Radera ackord**".



- **Redigera grundackord:**

Den kräsne anpassaren har möjlighet att inspektera och redigera definitionerna av grundackorden, d.v.s. dur- och moll-ackord - i ev. kombination med liten 7:a (septim). Knappen "**Redigera grundackord**" (längst nere till höger på specialackordsidan) för till sidan "**Definiera dur- och mollackorden**".

- **Tips:** Undvik att pilla på detta om du inte vet vad du gör!

I övrigt: Följ i övrigt instruktionerna på sidorna och i de dialoger som visas!

Anpassningar och tekniska saker:

För att detta program skall fungera krävs att du har fungerande s.k. MIDI-utrustning för din dator. (MIDI står för "Musical Instruments Digital Interface" och är det "språk" eller "protokoll" som används för att kontrollera och kommunicera med elektroniska musikmaskiner.) I enklaste fallet utgörs den av ditt vanliga ljudkort (SoundBlaster etc.) med tillhörande högtalare, samt installerade MIDI-drivrutiner. Betydligt mäktigare ljudmöjligheter erbjuds förstås om man har mer avancerade ljudkort, och/eller externt anslutna MIDI-moduler / instrument, samt rejäl förstärkar- och högtalarutrustning.

För att få kontakt med MIDI-resurserna i ditt system måste rätt **MIDI-enhet** vara vald:

- På **1:a låtsidan** innehåller **inställningspanelen** val av **Enhet** och **Kanal** för MIDI-utrustningen. Vid användning av internt ljudkort är Enhet normalt "0" eller 1. För att utnyttja externa instrument får man prova Enhet "1" eller "2" etc. Valet av Kanal verkar i allmänhet sakna betydelse. Dessa saker beror på aktuell utrustning och konfiguration.

Kontakta någon MIDI-datakunnig person vid problem.

Efterklang: <input type="radio"/> 1.Normal <input checked="" type="radio"/> 2.Legato	Enhet: <input type="text" value="0"/> <input type="text" value="0"/> 3.Type: <input type="text" value="0"/> <input type="text" value="0"/>	Ljud: Kanal: <input type="text" value="0"/> <input type="text" value="0"/> 4.Volym: <input type="text" value="127"/> <input type="text" value="127"/>	Visa: <input type="radio"/> 5.Ackord <input checked="" type="radio"/> 6.Ord	Göm
------------------------------------------------------------------------------------------------	-------------------------------------------------------------------------------------------------------------------------------------------------------------	-------------------------------------------------------------------------------------------------------------------------------------------------------------------------------	---------------------------------------------------------------------------------------	------------

- På **alla låtsidorna** innehåller **inställningspanelen** inställningar för:

- **Efterklang:**

- "Normal" (**Ctrl-1**), dvs så länge ackordknappen hålls tryckt
- "Legato" (**Ctrl-2**), dvs kvarhängande t.v. - tills nästa ackord aktiveras.

- **Ljud:** - "Typ" (**Ctrl-3**) - "Volym" (**Ctrl-4**), sätts till ett värde **0 - 127**.

- **Visa:** - "Ackord" (**Ctrl-5**) eller "Ord" (**Ctrl-6**), på **ackordknapparna**.

Efterklang: <input checked="" type="radio"/> 1.Normal <input type="radio"/> 2.Legato	Ljud: 3.Type: <input type="text" value="4"/> <input type="text" value="4"/> 4.Volym: <input type="text" value="127"/> <input type="text" value="127"/>	Visa: <input checked="" type="radio"/> 5.Ackord <input type="radio"/> 6.Ord	Göm
------------------------------------------------------------------------------------------------	--------------------------------------------------------------------------------------------------------------------------------------------------------------------------------	---------------------------------------------------------------------------------------	------------

Anpassningar för särskilda behov:

Det omfattande stödet för tangentbordskommandon ger goda möjligheter att skapa Anpassningar för särskilda behov med hjälp av **styrplattor** ("Concept Keyboard", "FlexiBoard", "IntelliKeys" etc.*), **manöverkontakter** (kopplade via "Bläckfisken", "Lättlådan", "JoyBox" etc.*), eller kontaktstyrda tangentbordsersättningar.

Hjälp och tips om, samt exempel på Anpassningar och metodik kring specialanpassningar enligt ovan kan fås via vissa återförsäljare (se nedan), närmaste kommunikations och dataresurscenter, datatek m.fl. ställen.

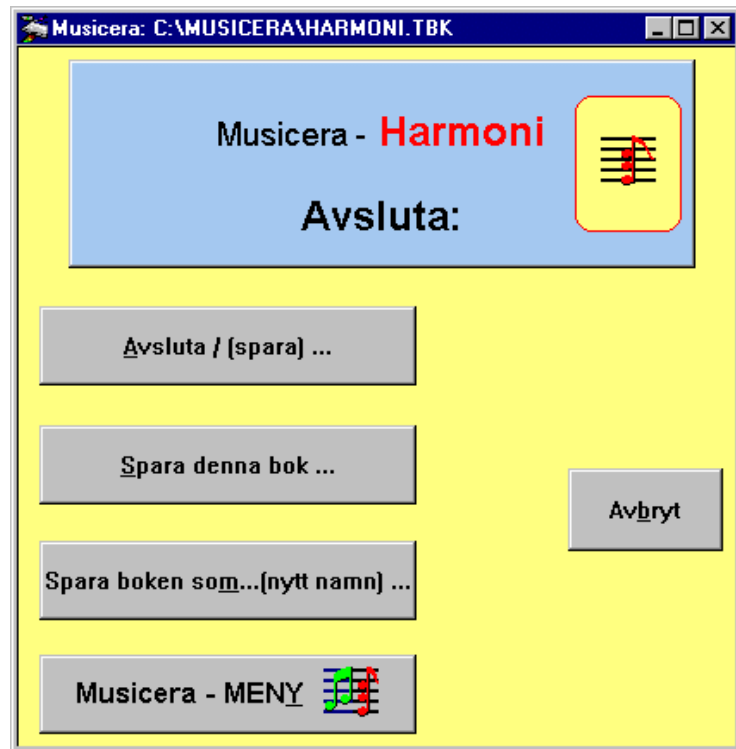
* För mer info om dessa produkter: "Concept KeyBoard" - **Skol-PC/Frölunda Data AB**, "FlexiBoard" - **GEWA**, "IntelliKeys" - **Rehab Center AB**, "Bläckfisken" - **LINDAH**, "Lättlådan" - **Olinder&Westerberg AB**, "JoyBox" - **Anycom**, eller annan återförsäljare (SIH Läromedel-**Datapedagogen**, **Elevdata** m.fl.).

Avsluta:

Alt-A för till Avslutningsmenyn.

Där kan man, som skärmbilden till höger visar, välja mellan att:

- **Avsluta** och, om så önskas, spara aktuell bok.
- **Spara** boken (utan att direkt sluta) för att kanske sedan gå till Musicera-menyn.
- **Spara som ...**, d.v.s. skapa en ny Harmonibok under nytt namn.
- Gå till **Musicera-MENY** för att öppna en annan Musicera-bok
- **Avbryta** - d.v.s. återgå till den låtsida man lämnade, för att fortsätta att spela.

**Tangentbordskommandon:**

Spela:

Blanksteg (Mellanslag), **Tab** eller **F11**: **spelar/stegar** igenom ackordgruppen/sekvensen.

F5: **spelar/stegar** igenom gruppen/sekvensen **baklänges**.

Z - M, A - L, Q - P: spelar respektive **ackord** i sekvensen **direkt** (1:a=Z, 2:a=X, 3:e=C, etc.).

Piltangenterna motsvarar Z, X, C och V - om bara en "del" på sidan utnyttjas.

Esc hoppar till första ackordknappen (första knappen i nästa **del** om dessa är länkade).

F7 och **F9**: **stegar** till föregående respektive nästa ackordknapp utan att spela.

F8: **spelar aktuellt ackord**.

Enter eller **F12**: byter till **nästa delsekvens** - om flera sådana används på låtsidan -
- byter annars till **nästa sida**.

Pil-ner eller **Pil-upp**: byter till **nästa** resp. **föregående "del"** (om flera utnyttjas).

Alt+siffra (1 - 5): för till respektive **delsida** (oavsett om de har något innehåll)

Delete-, **Backsteg**stangenten eller **Alt-m**: **dämpar/tystar** MIDI-ljudet.

Byta sida:

Enter och **F12**: byter till nästa låtsida - om bara 1:a delen på sidan används.

PageDown och **PageUp**: byter till **nästa** respektive **föregående sida**.

Home och **End**: växlar till **första** resp. **sista sidan**.

Ctrl-i: för till **index/innehållssidan**, där önskad sida kan väljas med piltangenterna + Enter.

Redigering av musikaliskt innehåll:

I denna version av Musicera - Harmoni krävs mus eller annat pekdon för att redigera eller skapa nya ackordtyper. **Befintliga ackord kan däremot väljas och läggas till** som ackordknappar **med** nedan listade **tangentbordskommandon**. (Dock krävs ett musklick för att öppna listan med specialackord - muspekaren placeras automatiskt i rätt position.)

Shift-Ctrl-1, alternativt **numeriskt "1"**, väljer **C** som grundton för nytt ackord.

Shift-Ctrl-2, alternativt **numeriskt "2"**, väljer **D** ----- // -----.

Shift-Ctrl-3, alternativt **numeriskt "3"**, väljer **E** ----- // -----.

Shift-Ctrl-4, alternativt **numeriskt "4"**, väljer **F** ----- // -----.

Shift-Ctrl-5, alternativt **numeriskt "5"**, väljer **G** ----- // -----.

Shift-Ctrl-6, alternativt **numeriskt "6"**, väljer **A** ----- // -----.

Shift-Ctrl-7, alternativt **numeriskt "7"**, väljer **B(H)** ----- // -----.

Shift-Ctrl-F2, alternativt **numeriskt "8"**, väljer **C#** som grundton för nytt ackord.

Shift-Ctrl-F3, alternativt **numeriskt "9"**, väljer **D#** ----- // -----.

Shift-Ctrl-F4, alternativt **numeriskt "+"**, väljer **F#** ----- // -----.

Shift-Ctrl-F5, alternativt **numeriskt "-"**, väljer **G#** ----- // -----.

Shift-Ctrl-F6, alternativt **numeriskt "*"**, väljer **A#** ----- // -----.

"Alt + understruken bokstav" i respektive knapp textetikett väljer ackordtyp och läge d.v.s. Alt-D för dur, Alt-O för moll, Alt-7 för 7a, Alt-P för special, Alt-Z för basläge,... etc.

Shift-Ctrl-Insert : **lägger till valt ackord** i slutet av sekvensen.

Shift-Ctrl-Delete: **raderar ackord** från slutet av sekvensen.

Redigering av text på ackordknapparna:

F9 och **F7** kan användas för att **stega** till önskad ackordknapp.

F8 aktiverar, d.v.s. öppnar textdialogen om radioknappen "Vid klick:- Redigera ord" är markerad.

Inställningar m.m.:

Ctrl-1 (ett) väljer **"Normal"** efterklang, d.v.s. så länge en ackordknapp hålls tryckt.

Ctrl-2 väljer **"Legato"**, d.v.s. efterklang längst tills nästa ackord aktiveras.

Ctrl-3 öppnar dialogen för att välja **typ av ljud** (instrumentljud). Skriv in 0 - 127!

Ctrl-4 öppnar dialogen för att välja **volym** (ljudstyrka). Skriv in 0 - 127!

Ctrl-5 väljer radioknappen **"Visa - Ackord"**, så att ackordknapparnas ackordnamn visas.

Ctrl-6 väljer radioknappen **"Visa - Ord"**, så att ev. inlagd text på ackordknapparna visas.

För **övriga knappar** gäller att de kan väljas med **"Alt + understruken bokstav"** i resp. knapp textetikett - på traditionellt sätt

Alt-A för t.ex. till **Avslutningsmenyn**.

Om **MIDI-kontrollen** visas, väljs knapparna **"Spela"**, **"Stopp"** och **"Välj MIDI"** med: **Alt-P**, **Alt-S**, respektive **Alt-D**, etc.

Slutligen:

Ctrl-S sparar aktuell bok.

Ctrl-T sätter en textmarkör i låtsidans **Titelrad**, så att namnet kan ändras. Titelraden lämnas med **Enter**, **Esc** eller **Tab**.

F1 öppnar **Hjälp**sidan, där texten kan rullas med **PgDn** och **PgUp**. Hjälp sidan lämnas igen med **F1** eller **Esc**.

Shift-Ctrl+**muskllick på ackordknapp** visar de tangenter som ingår i knappens ackord.

Alt-A för till **Avslutningsmenyn**.



I **Musicera - 5-tonskalor** kan man spela fritt över pentatoniska skalor i alla tonarter.

I **Musicera - 7-tonskalor** kan man spela fritt över diatoniska skalor i alla tonarter.

Man kan spela på olika sätt: **Fritt** - genom att trycka på tangenterna "**Z - M**" och "**A - K**" (i 7-tonskala "**Z - M**", "**A - L**" och "**Q - T**") på datorns tangentbord - **piltangenterna** motsvarar "**Z**", "**X**", "**C**" och "**V**" - eller **med musen** - här finns **flera olika inställningar** att välja mellan. Man kan också spela genom att **stega** sig genom skalan **med tryck på en enda** (två eller tre) **tangent(er)** - **Blanksteg** (Mellan-slag), **Tab** eller **F11** (→ "uppåt", åt höger) - **Esc** eller **F5** (← "neråt", åt vänster).

(Se nedan under "Att spela" för en fullständig beskrivning av olika spelkommandon.)

Programmet innehåller **18 "skalsidor"**. Dessa innehåller skalor i alla 12 tonarter. De första och lägsta 6 skalorna återkommer även i ett en oktav högre läge (sid 13 - 18).

Med **Enter** (Return) eller **F12**, **PgDn** och **PgUp**, **Home** och **End** växlar man mellan sidorna (tonarterna) i programmet.

Via en liten **kontroll för att spela MIDI-musikdokument** (ovanför **klaviaturen**) kan varje låtsida kopplas till ett **aktuellt musikstycke**.

De flesta funktionerna i programmet är tillgängliga genom tangentbordskommandon. Detta ger goda möjligheter att skapa **anpassningar för särskilda behov** med hjälp av **styrplattor** (*Concept Keyboard, FlexiBoard, IntelliKeys* etc.) **manöverkontakter** (kopplade via *Bläckfisken, Lättlådan, JoyBox* etc.), eller andra tangentbordsersättningar. (Se stycket **Anpassningar för särskilda behov** nedan!)

En sammanställning av **alla tangentbordskommandon** återfinns **sist i detta hjälpavsnitt**.

När **Musicera - 5-skala** avslutas via **Avsluta-knappen** kan man i **avslutningsmenyn** välja mellan att "**Avsluta (spara) ...**" - d.v.s. **sluta** och, om man vill, **spara** ev. förändringar av innehållet i låtsidorna. Man kan för det 2:a spara boken - med aktuellt innehåll - genom att välja

"**Spara denna bok ...**". (Detta kan också göras under arbete med **Ctrl-S**.) För det 3:e kan man välja "**Musicera - MENY**", d.v.s. lämna boken (utan att spara) och gå till Musicera-programmens gemensamma meny för att öppna en annan bok. Avslutas programmet på annat sätt, fungerar det precis som vid valet av "**Avsluta (spara)**".

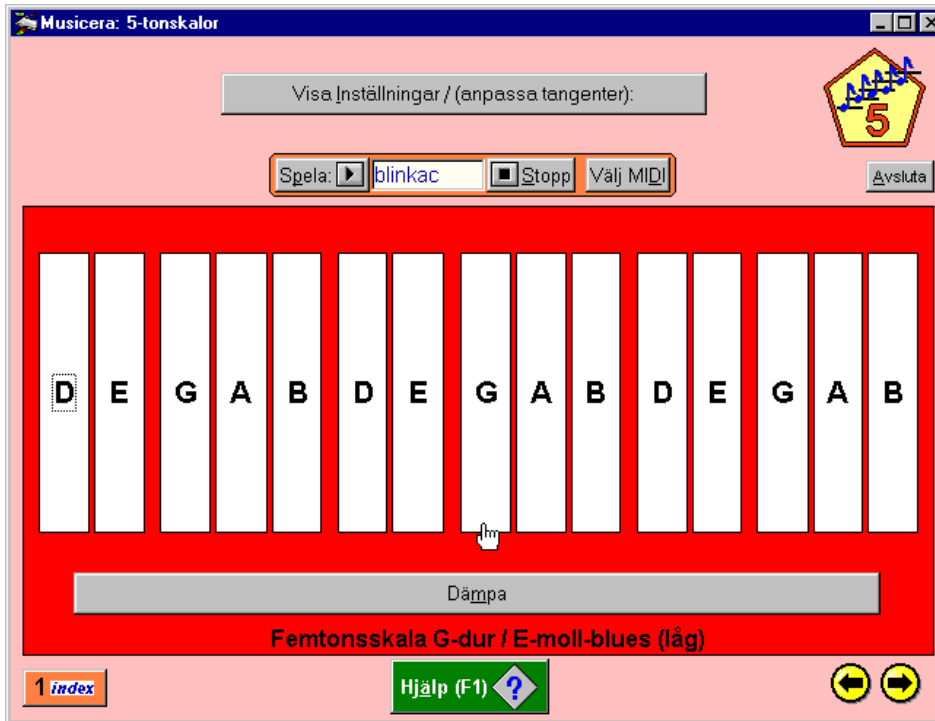
Utseende:

Nederst till vänster visas **skalsidans nummer** (**sidnummer-index-knappen**), **i mitten** finns **hjälp-knappen** (som leder till denna hjälpsida), och **nederst till höger** hittar man **sidbytesknapparna**.

I **spelfältet** (röda ramen i mitten) visas en förenklad **klaviatur** som innehåller tonerna i den aktuella skalan. Varje tangent visar namnet på den ton den representerar. Där finns också en knapp för att **dämpa** oönskade kvarhängande toner. Nederst visas skalans namn.

Ovanför spelfältet syns **MIDI-kontrollen** som ger möjlighet att länka och spela ett musikstycke i MIDI-format till varje **skalsida**.

Överst kan du välja att antingen **visa** eller **dölja panelen för inställningar** (och anpassning av tangenter). Denna används för att välja spelsätt, instrumentljud, efterklang m.m.



Att spela:

Man kan spela på fyra olika sätt:

1. Spela fritt genom att trycka på tangenterna "Z - M" och "A - K" (i 7-tonskala "Z - M", "A - L" och "Q - T") på datorns tangentbord - **piltangenterna** motsvarar "Z", "X", "C" och "V"
 2. Spela och stega uppåt och/eller neråt i skalan med en eller två tangenter:
 - **Blanksteg** (Mellanslag), **Tab** eller **F11** (→ "uppåt", åt höger)
 - **Esc** eller **F5** (← "neråt", åt vänster)
 3. Stega (utan att spela) uppåt och/eller neråt i skalan med en eller två tangenter:
 - **F9** (→ "uppåt", åt höger) och **F7** (← "neråt", åt vänster)
 - Spela (utan att stega/flytta) med **F8**
 4. Spela fritt med **musen** - här finns **tre olika inställningar**:
 - **Peka och klicka** på tangenterna i klaviaturen **för att spela** (på vanligt sätt)
 - **Peka och spela direkt** - utan att klicka (när inställningen "Använd mus" är vald)
 - **Peka och spela med musen låst i klaviaturen** (när inställningen "Lås mus i tangbd.") - musmarkören frigörs igen med högerklick.)
- Byt sida med **PageDown**, **Enter** eller **F12** för nästa sida, **PageUp** för föregående sida - eller klicka på **sidbytesknapparna**.
Home och **End** växlar till första resp. sista sidan. Önskad sida kan också nås direkt genom att **klicka på sidnummer-index-knappen** nere t.v. på sidan - eller med **Ctrl-i** - och sedan välja önskad sida i **innehållslistan**.
 - **Dämpa** kvarhängande ljud med **Delete**- eller **Backsteg**tangenten, eller genom att klicka på **Dämpa-knappen** (Alt-m).

Att lägga in ackord eller toner på tangenter i en klaviatur:

Börja med att gå till den skalsida där du vill lägga in nya ackord eller extratoner. (Det är att rekommendera att ha inställningen "Använd mus" vald.)

Se till att **inställningspanelen** visas och välj knappen "**Lägg ackord**". Nu visas en panel med en komplett klaviatur, några knappar och en förklarande text.

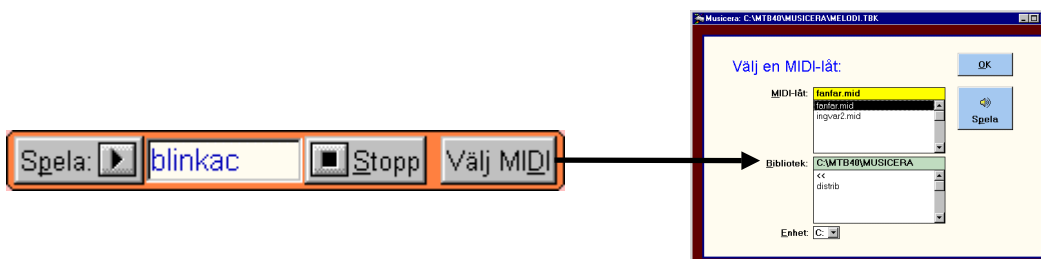


- **Välj den ton, de toner, eller det ackord** som skall läggas till genom att med musen peka och **klicka på motsvarande tangent(er)** på den lilla klaviaturen. Provlyssna valda toner (tillsammans med skalans toner) genom att föra muspekaren över tangenterna i den stora klaviaturen (om inställningen "Använd mus" vald) eller för sig själva genom att välja knappen "Spela ackord".
- **Lägg in valda ton(er)/ackord** på den tangent (eller de tangenter) i skalan där de skall ligga genom att med musen **klicka på respektive tangent(er)** på den stora klaviaturen.
- Välj "**Nytt ackord**", och **gör om proceduren**, eller **avsluta** med "**Klar**".
- Alla extratoner i **skalan** kan **rensas** bort genom att välja knappen "**Rensa alla ackord**".
- **Tips:** Lägg en bordun i hela eller en del av skalan genom att till önskade tangenter lägga samma baston eller baskvint (C+G, D+A, etc.).
- **Tips:** Färga skalan med tillagda kvinter, kvarter, terser etc. för respektive toner.

Att spela upp MIDI-musikfiler:

Det kan ibland vara en fördel för musikanten att ha tillgång till en klingande förlaga till den låt som skall spelas: Därför finns en **MIDI-kontroll** tillgänglig på varje låtsida. Till den kan ett

MIDI-dokument länkas (genom att önskad fil på hårddisken letas upp via en dialogsida - se miniatyrbilden nedan ...). Länkad MIDI-låt kan sedan lätt spelas upp när så önskas.



Anpassningar och tekniska saker:

För att detta program skall fungera krävs att du har fungerande s.k. MIDI-utrustning för din dator. (MIDI står för "Musical Instruments Digital Interface" och är det "språk" eller "protokoll" som används för att kontrollera och kommunicera med elektroniska musikmaskiner.) I enklaste fallet utgörs den av ditt vanliga ljudkort (SoundBlaster etc.)

med tillhörande högtalare, samt installerade MIDI-drivrutiner. Betydligt mäktigare

ljudmöjligheter erbjuds förstås om man har mer avancerade ljudkort, och/eller externt anslutna MIDI-moduler / instrument, samt rejäl förstärkar- och högtalarutrustning.

För att få kontakt med MIDI-resurserna i ditt system måste rätt **MIDI-enhet** vara vald:

- På **1:a skalsidan** innehåller **inställningspanelen** val av **Enhet** och **Kanal** för MIDI-utrustningen **Kanal** för MIDI-utrustningen. Vid användning av internt ljudkort är Enhet normalt "0" eller "1". För att utnyttja externa instrument får man pröva Enhet "1" eller "2" och uppåt. Valet av Kanal verkar i allmänhet sakna betydelse. Dessa saker är beroende av aktuell utrustning och konfiguration.

Kontakta någon MIDI-datakunnig person vid problem.

0. <input checked="" type="radio"/> Pedal	3. Ljud: <input type="text" value="1"/>	Kanal: <input type="text" value="7"/>	<input type="checkbox"/> Repetition	<input type="button" value="Lägg ackord"/>	<input type="button" value="Göm"/>
1. <input type="radio"/> Normal	4. Volym: <input type="text" value="125"/>	Enhet: <input type="text" value="0"/>	<input checked="" type="checkbox"/> Använd mus		
2. <input type="radio"/> Legato			<input type="checkbox"/> Lås mus i tangbd.		

- På **alla skalsidorna** innehåller **inställningspanelen** inställningar för:

- **Efterklang:**

- "Pedal" (**Ctrl-0**), dvs kvarhängande t.v. (beroende på ljud/instrument)
- "Normal" (**Ctrl-1**), dvs så länge melodiknappen hålls tryckt
- "Legato" (**Ctrl-2**), dvs kvarhängande t.v. - tills nästa ton aktiveras.

- **Ljudinställningar:**

- "Ljud"(typ) (**Ctrl-3**)
- "Volym" (**Ctrl-4**), sätts till ett värde **0 - 127**.

- **Spelinställningar:**

- "Repetition" (**Alt-R**), slår på eller av tangentbordsrepetitionen.
- "Använd mus" (**Alt-U**), slår på eller av den automatiska spelningen (utan klick)

när

muspekaren förs över tangenterna i klaviaturen.

- "Lås mus i tangbd." (**Alt-L**), låser (eller frigör) muspekaren inom klaviaturen. Låsningen frigörs också med **högerklick**.

Anpassningar för särskilda behov:

Det omfattande stödet för tangentbordskommandon ger goda möjligheter att skapa anpassningar för särskilda behov med hjälp av **styrplattor** (*Concept Keyboard, FlexiBoard, IntelliKeys* etc.¹), **manöverkontakter** (kopplade via *Bläckfisken, Lättlådan, JoyBox* etc.), eller kontaktstyrda tangentbordsersättningar.

Hjälp och tips om, samt exempel på anpassningar och metodik kring specialanpassningar enligt ovan kan fås via återförsäljare, närmaste kommunikations och dataresurscenter, datatek m.fl. ställen.

¹ För mer info om dessa produkter: "Concept KeyBoard" - Skol-PC/Frölunda Data AB, "FlexiBoard" - GEWA, "IntelliKeys" - Rehab Center AB, "Bläckfisken" - LINDAH, "Lättlådan" - Olinder&Westerberg AB, "JoyBox" - Anycom, eller annan återförsäljare (SIH Läromedel-Datapedagogen, Elevdata m.fl.).

Avsluta:

Alt-A för till **Avslutningsmenyn**. Där kan man, som skärmbilden till höger visar, välja mellan att:

- **Avsluta** och, om så önskas, spara aktuell bok.
- **Spara** boken (utan att direkt sluta) för att kanske sedan gå till Musicera-menyn.
- Gå till **Musicera-MENY** för att öppna en annan Musicera-bok
- **Avbryta** - d.v.s. återgå till den skala man lämnade, för att fortsätta att spela.

**Tangentbordskommandon:****Spela:**

Blanksteg (Mellanslag), **Tab** eller **F11**: **spelar/stegar** igenom skalan.

Esc eller **F5**: **spelar/stegar** igenom skalan **baklänges**.

Z - M och **A - K**: spelar respektive **ton** i skalan **direkt** (1:a="Z", 2:a="X", 3:e="C", etc.).

Piltangenterna motsvarar "Z", "X", "C" och "V".

F7 och **F9**: **stegar** till föregående respektive nästa tangent/ton i skalan utan att spela.

F8: **spelar aktuell ton**.

Delete-, **Backsteg**tangenten eller **Alt-m**: **dämpar/tystar** MIDI-ljudet.

Byta sida:

Enter och **F12**: byter till nästa låtsida - om bara 1:a delen på sidan används.

PageDown och **PageUp**: byter till **nästa** respektive **föregående sida**.

Home och **End**: växlar till **första** resp. **sista sidan**.

Ctrl-i: för till **index/innehållssidan**, där önskad sida kan väljas med piltangenterna + Enter.

Inställningar m.m.:

Ctrl-0 (noll) väljer "**Pedal**", d.v.s. **lång efterklang**.

Ctrl-1 (ett) väljer "**Normal**" efterklang, d.v.s. så länge en melodiknapp hålls tryckt.

Ctrl-2 väljer "**Legato**", d.v.s. efterklang längst tills nästa ton aktiveras.

Ctrl-3 öppnar dialogen för att välja **typ av ljud** (instrumentljud). Skriv in 0 - 127!

Ctrl-4 öppnar dialogen för att välja **volym** (ljudstyrka). Skriv in 0 - 127!

För **övriga knappar** gäller att de kan väljas med "**Alt + understruken bokstav**" i resp. knappets textetikett - på traditionellt sätt, t.ex.:

Alt-A för t.ex. till **Avslutningsmenyn**.

I **MIDI-kontrollen** väljs knapparna **Spela**, **Stopp** och **Välj MIDI** med:

Alt-P, **Alt-S**, respektive **Alt-D**.

Slutligen:

Ctrl-S **sparar** aktuell bok.

F1 öppnar **Hjälp**sidan, där texten kan rullas med **PgDn** och **PgUp**.

Hjälp

sidan lämnas igen med **F1** eller **Esc**.